



Co-funded by the
Erasmus+ Programme
of the European Union

SWOT-аналіз внутрішньої системи забезпечення якості освіти Національного гірничого університету

Алексєєв М.О.
Ус С.А.
Удовик І.М.
Коряшкіна Л.С.

Київ
2017



Нормативне забезпечення якості освіти

СТРАТЕГІЯ

**розвитку Державного вищого навчального закладу
«Національний гірничий університет»
(2015-2025)**

ПРОГРАМА

**розвитку Державного вищого навчального закладу
«Національний гірничий університет»
до 2025 року**

ПОЛІТИКА

забезпечення якості вищої освіти ДВНЗ «НГУ»

<http://www.nmu.org.ua/ru/content/activity/programaroz/>



ПРОГРАМА

розвитку Державного вищого навчального закладу «Національний гірничий університет» до 2025 року

ІНДИКАТОРИ РОЗВИТКУ

1. Якісні індикатори розвитку (документація, заходи)

1.1. Освітня діяльність

Індикатори розвитку	Етап	Звітують
Пропозиції щодо:		
стратегії реформування вищої освіти	I	Перший проректор
умов прийому на навчання	I-II	Приймальна комісія
переліку спеціальностей	I	Перший проректор
складу науково-методичних комісій	I	Перший проректор
матеріалів громадського обговорення	I-II	Керівники підрозділів
Статут НГУ		Юрисконсульт
Перелік спеціалізацій університету	I	Декани
Освітні програми підготовки здобувачів вищої освіти за рівнями та спеціальностями (спеціалізаціями)	I	Завідувачі випускових кафедр
Навчальні плани	I-II	Декани, Навчальний відділ
Норми часу для планування та обліку навчальної, методичної, наукової та організаційної роботи	I-II	Проректори



Забезпечення якості освіти

Перший проректор

Декани

- Оцінка відповідності змісту програм навчальних дисциплін до вимог
 - Структура та обсяг підготовки фахівців за спеціальностями
 - Рівень інформованості студентів:
 - стратегія оцінювання, що застосовується до навчальної програми;
 - екзамени чи інші методи оцінювання, що будуть застосовані до них;
 - критерії, що будуть використані при оцінюванні їхньої успішності

Завідувачі
кафедр

Навчальний відділ

- Стандарти університету, що конкретизують планування, організацію та реалізацію навчального процесу
 - Звіт про наявність і достатність навчальних ресурсів
 - Звіт про реалізацію процедур:
 - затвердження освітніх програм;
 - моніторингу досягнень студентів;
 - перегляду програм (за участі зовнішніх експертів);
 - взаємодії з ринком праці;
 - участі студентів у забезпеченні якості освіти

НДЧ

Гуманітарна рада

- Звіт про участь студентів та інших зацікавлених сторін у процесі забезпечення якості освітніх послуг
- Оцінка ступеня доступності навчальних ресурсів для студентів
- Наявність служб підтримки студентів

Посадовці за
повноваженнями

Відділ
кадрів

Центр соціологічного аудиту

- Оприлюднення інформації про:
- досягнення студентів та показники їхньої успішності;
 - можливості випускників влаштуватися на роботу;
 - задоволення студентів навчальними програмами;
 - ефективність роботи викладачів;
 - характер студентського складу;
 - наявні навчальні ресурси та їхня вартість;
 - ключові показники діяльності навчального закладу
 - Відгуки колишніх студентів та інформація про їхнє працевлаштування
 - Результати моніторингу задоволеності студентів якістю отримуваної освіти

ІКК



1.1. Політика щодо забезпечення якості

Сильні сторони організації	Індикатори оцінювання
S1: Розроблено та затверджено стратегію розвитку університету.	I 1: відповідність чинному законодавству; I 2: доступність на сайті університету;
S2: Розроблено та затверджено програму розвитку університету до 2025 року.	I 1: відповідність системи забезпечення якості вищої освіти вимогам та нормам Закону України «Про вищу освіту» I 2: доступність на сайті університету I 3: Звіти про реалізацію процедур: – затвердження освітніх програм; – моніторинг досягнень студентів; – перегляду програм (за участі зовнішніх експертів); – взаємодії з ринком праці; – участі студентів у забезпеченні якості I 4: наявність визначених показників динаміки якості
S3: Розроблено політику забезпечення якості вищої освіти ДВНЗ «НГУ»	I 1 відповідність системи забезпечення якості вищої освіти вимогам та нормам Закону України «Про вищу освіту» I 2: доступність на сайті університету



1.1. Політика щодо забезпечення якості

Слабкі сторони організації	Індикатори оцінювання
W1: відсутність спеціального підрозділу, що відповідає за забезпечення якості освіти.	I 1: Кількість осіб (підрозділів), задіяних у процесах забезпечення якості; I 2: Кількість осіб у підрозділі; I 3: Наявність рішення про створення підрозділу



1.1. Політика щодо забезпечення якості

Можливості	Загрози
М 1: Створення спеціальної структури, яка буде опікуватись забезпеченням якості освіти в університеті	З 1. Відсутність затверджених стандартів вищої освіти
М 2: Залучення до участі у реалізації програми забезпечення якості освіти роботодавців і студентів	З 2. Повільне формування національного агентства забезпечення якості освіти
М 3: Потреба в послугах по сертифікації кадрів і підвищенні кваліфікації	З 3. Відсутність професійних стандартів для багатьох спеціальностей

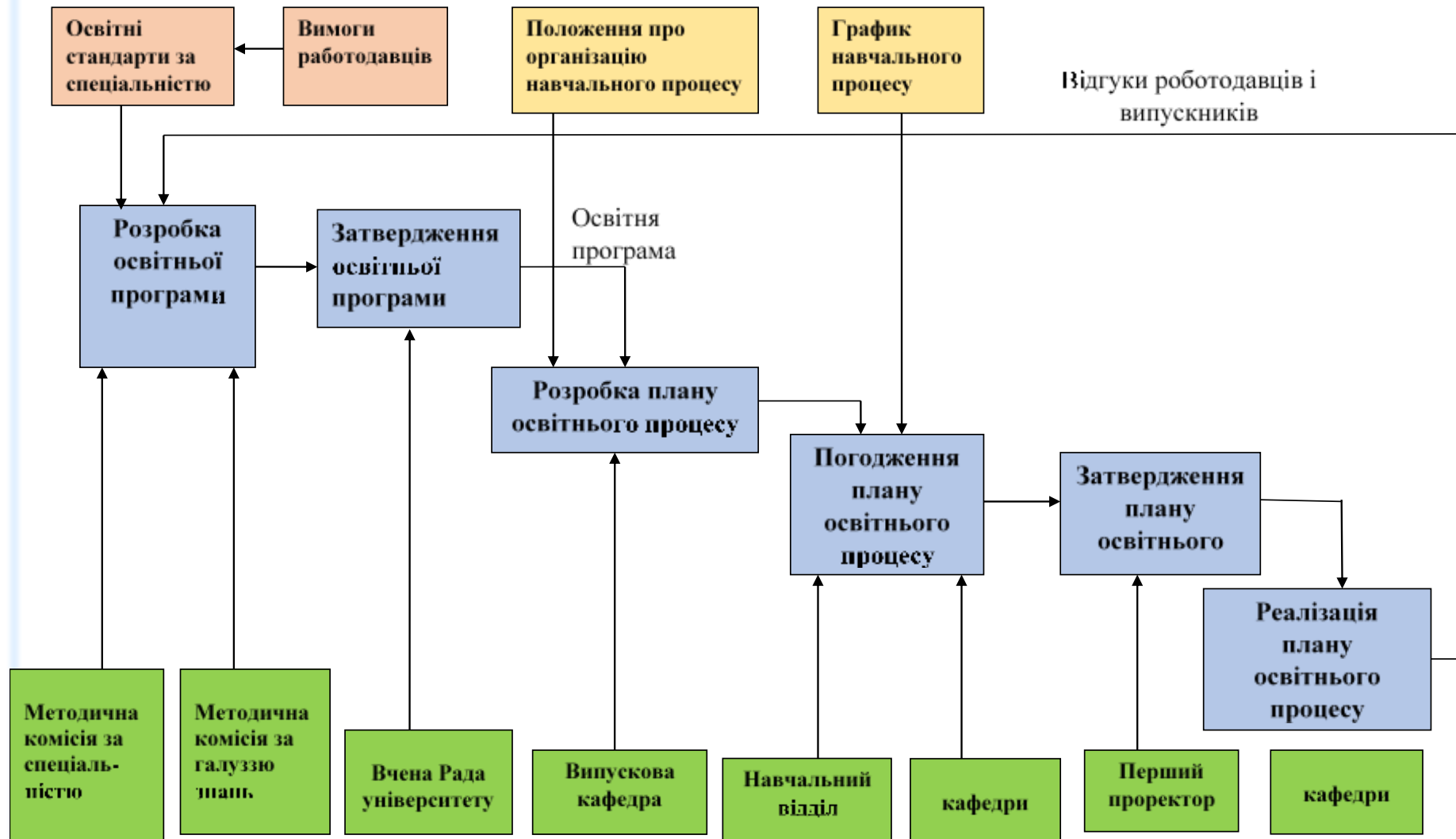


1.2. Розроблення і затвердження програм Стандарт університету «Проектування освітнього процесу»

- освітня програма;
- робочі програми дисциплін, практик, індивідуальних завдань;
- комплекс навчально-методичного забезпечення за видами навчальної діяльності здобувачів;
- графік освітнього процесу;
- план освітнього процесу;
- індивідуальний план освітнього процесу здобувача;
- кадрове забезпечення плану освітнього процесу.



Порядок розробки і затвердження навчальних програм





1.2. Розроблення і затвердження програм

Сильні сторони організації	Індикатори оцінювання
<p>S1: Діяльність кафедр щодо створення освітніх програм, робочих програм та комплексів навчально-методичного та інформаційного забезпечення дисципліни регламентується Стандартом «Проектування освітнього процесу».</p>	<p>I 1: Відповідність вимогам та нормам Закону України «Про вищу освіту»</p> <p>I 2: Застосування компетентнісного підходу до проектування вищої освіти;</p> <p>I 3: Доступність на сайті університету.</p>
<p>S2: Підготовка освітньої програми робочою групою відповідно до закону про Вищу освіту</p>	<p>I 1: Відповідність Національній рамці кваліфікацій</p> <p>I 2: Безпосередній зв'язок результатів навчання з компетентностями, що регламентовані стандартами вищої освіти та освітніми програмами за спеціальностями (спеціалізаціями);</p> <p>I 3: Кількість членів робочої групи</p> <p>I 4: Кількість представників зовнішніх зацікавлених сторін у робочій групі</p> <p>I 5. Відповідність професійним стандартам</p>



1.2. Розроблення і затвердження програм

Сильні сторони організації	Індикатори оцінювання
S3: Реалізація можливості вибору студентом своєї навчальної траєкторії.	<p>I 1: Частка загальної кількості кредитів ЄКТС, відведених на вибірккову частину;</p> <p>I 2: Зв'язок результатів навчання з компетентностями, що регламентовані стандартами вищої освіти та освітніми програмами за спеціальностями (спеціалізаціями);</p> <p>I 3: Кількість дисциплін, запропонованих для вибору;</p> <p>I 4: Тестування за вимогами ринку праці;</p>



1.2. Розроблення і затвердження програм

Сильні сторони організації	Індикатори оцінювання
<p>S4: Оцінювання змісту освітньої програми та навчального плану.</p>	<p>I 1: Відповідність Національній рамці кваліфікацій</p> <p>I 2: Відповідність результатів навчання компетентностям, що регламентовані стандартами вищої освіти та освітніми програмами за спеціальностями (спеціалізаціями);</p> <p>I 3: Кількість (частка) здобувачів, які отримали оцінку «відмінно» за результатами атестації.</p> <p>I 4: Кількість (частка) здобувачів, не допущених до захисту кваліфікаційної роботи.</p> <p>I 5: Кількість (частка) здобувачів, які успішно завершили програму підготовки.</p> <p>I 6: відповідність ліцензійним умовам під час впровадження освітньої програми;</p>



1.2. Розроблення і затвердження програм

Слабкі сторони організації	Індикатори оцінювання
W1: Студенти не залучені у процес розробки програм.	I 1: кількість програм, розроблених із залученням студентів; I 2: кількість пропозицій до освітніх програм висунутих студентами;
W2: Зовнішні зацікавлені сторони залучаються до формування програм лише через неформальні консультації з актуальних питань	I 1: відповідність змісту вищої освіти вимогам роботодавців та запитам здобувачів; I 2: кількість консультацій; I 3: кількість пропозицій; I 4: кількість прийнятих пропозицій; I 5: експертиза фахівців в галузі сфери праці;
W3: Складність реалізацій програм міжнародного співробітництва.	I 1: обсяг магістерської програми I 2: обсяг вибіркової частини I 3: кількість укладених угод про співпрацю I 4: кількість студентів, що прийняли участь у міжнародних програмах;



1.2. Розроблення і затвердження програм

Можливості	Загрози
М 1: Узгодження програм із потребами підприємств, шляхом розробки відповідних варіантів за замовленням підприємств	З 1 : Асинхронність розробки стандартів вищої освіти та освітніх програм
М 2: Залучення до розробки освітніх програм, студентів та випускників	З 2: Низька зацікавленості з боку підприємств
М 3: Адаптація освітньої програми до європейських програм навчання.	З 3: Розходження між законодавчими вимогами різних країн
М 4: Розвиток програм міжнародного співробітництва, у тому числі через програми «подвійних дипломів»	З 4: Відмінність навчального навантаження та графіку навчального процесу у освітніх програмах підготовки різних країн



1.3. Студентоцентроване навчання, викладання та оцінювання

Положення про організацію навчального процесу

- форми організації освітнього процесу;
- систему забезпечення якості освітньої діяльності;
- академічні права студентів;
- права та обов'язки науково-педагогічних працівників;
- діяльність інституту кураторства;
- планування робочого часу науково-педагогічних працівників.



1.3. Студентоцентроване навчання, викладання та оцінювання

Сильні сторони організації	Індикатори оцінювання
S1: Навчальний процес регламентує Положення про організацію навчального процесу.	I 1: Відповідність закону України про Вищу освіту; I 2: Доступність на сайті університету;
S2 Наявність чіткої і доступної для загального розуміння системи виставлення оцінок.	I 1: Кількість скарг студентів на незрозумілі правила оцінювання; I 2: Висвітлення системи оцінювання у програмі дисципліни; I 3: Доступність у вільному доступі; I 4: Рівень інформованості студентів про <ul style="list-style-type: none">○ про стратегію оцінювання, що застосовується до їхньої навчальної програми;○ про екзамени чи інші методи оцінювання, що будуть застосовані до них;○ чого від них очікують;○ про критерії, що будуть використані при оцінюванні їхньої успішності; I 5: Побудова системи оцінювання на результатах навчання;



1.4 *Зарахування, досягнення, визнання та атестація студентів*

Слабкі сторони організації	Індикатори оцінювання
W1: Не всі викладачі пояснюють студентам їх можливості щодо отриманих оцінок	I 1: Кількість скарг студентів на незрозумілі правила оцінювання;
W2: Як правило, прийом екзамену здійснює один викладач	I 1: Кількість (%) екзаменів, проведених із залученням комісії;



1.3. Студентоцентроване навчання, викладання та оцінювання

Сильні сторони організації	Індикатори оцінювання
S3: Наявність чітких, підготованих екзаменів та інших методів оцінювання.	I 1: Наявність виписаних процедур оцінювання у освітній програмі і програмах дисциплін; I 2: Наявність підготовлених засобів оцінювання (тестів, варіантів екзаменаційних білетів); I 3: Наявність еталонних відповідей; I 4: Кількість варіантів засобів оцінювання;
S4: Контроль за дотриманням процедур оцінювання з боку адміністрації	I 1: кількість перевірок проведення оцінювання I 2: кількість проведених ректорських контрольних робіт; I 3: кількість засідань кафедри, факультету, ректорату на яких розглядалися ці питання;



Центр соціологічного аудиту

досліджує і висвітлює

- досягнення студентів та показники їхньої успішності;
- можливості випускників влаштуватися на роботу;
- задоволення студентів навчальними програмами;
- ефективність роботи викладачів;
- характер студентського складу;
- наявні навчальні ресурси та їхню вартість;
- ключові показники діяльності навчального закладу
- відгуки колишніх студентів та інформацію про їхнє працевлаштування
- задоволеність студентів якістю отримуваної освіти



Центр соціологічного аудиту

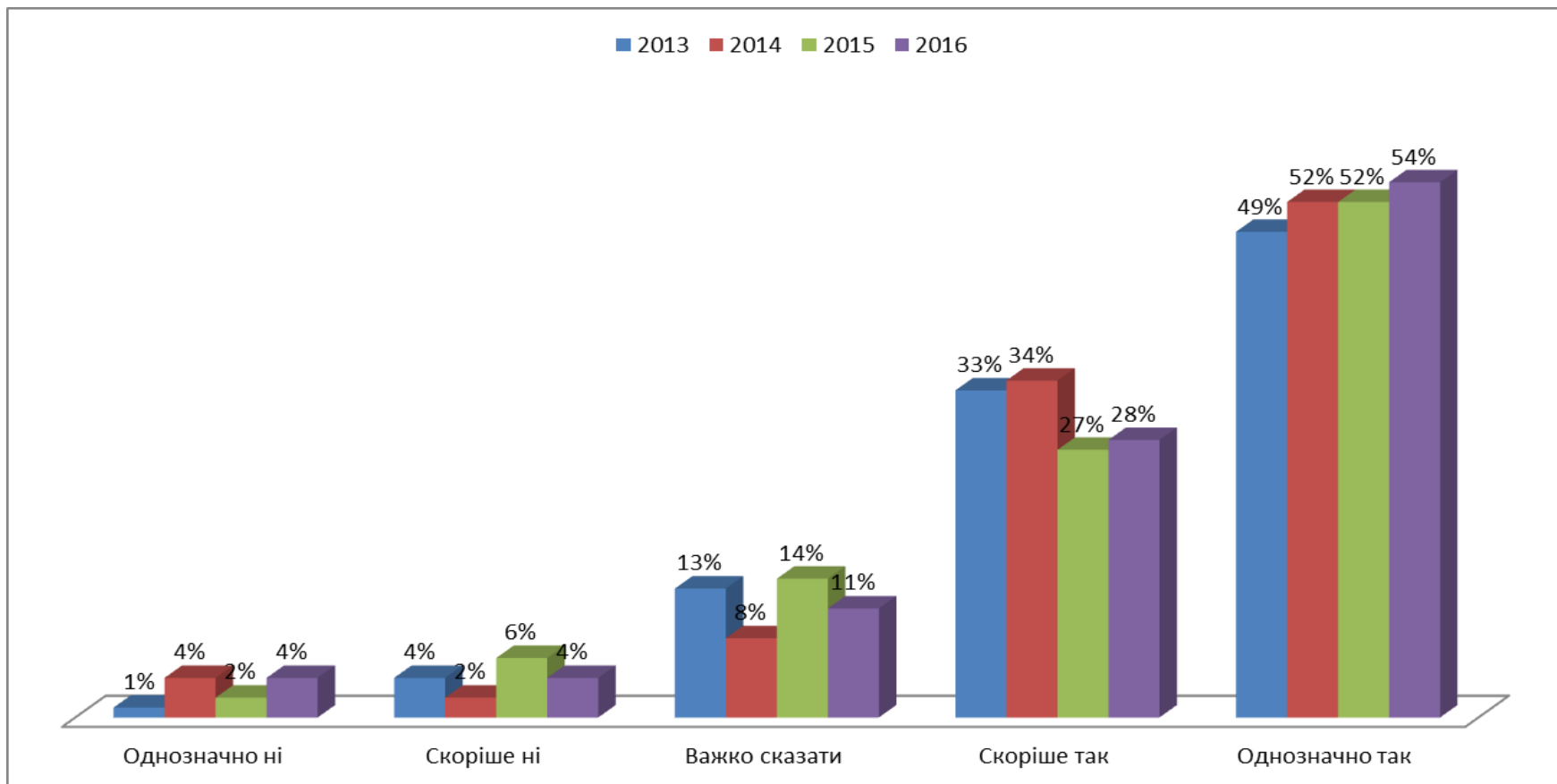


Рис.1. Розподіл відповідей студентів четвертого та першого курсів на питання: «Якби Вам знову довелося вирішувати питання про вибір навчального закладу, чи обрали би Ви його знову?» (у %, 2013-2016 рр.)

Центр соціологічного аудиту

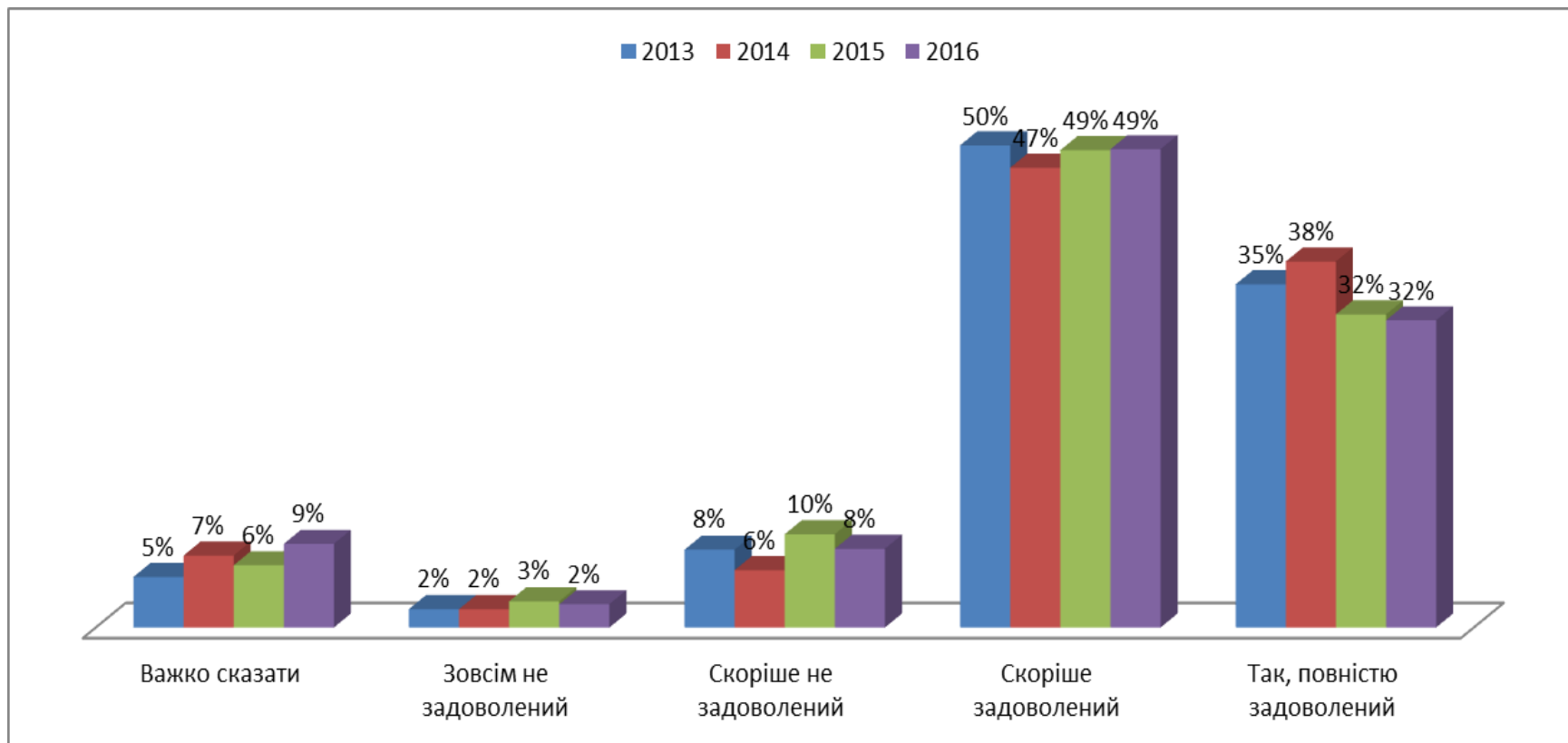


Рис.2. Оцінка якості освіти студентами четвертого та першого курсів НГУ (у %, 2013-2016 рр.)



Центр соціологічного аудиту

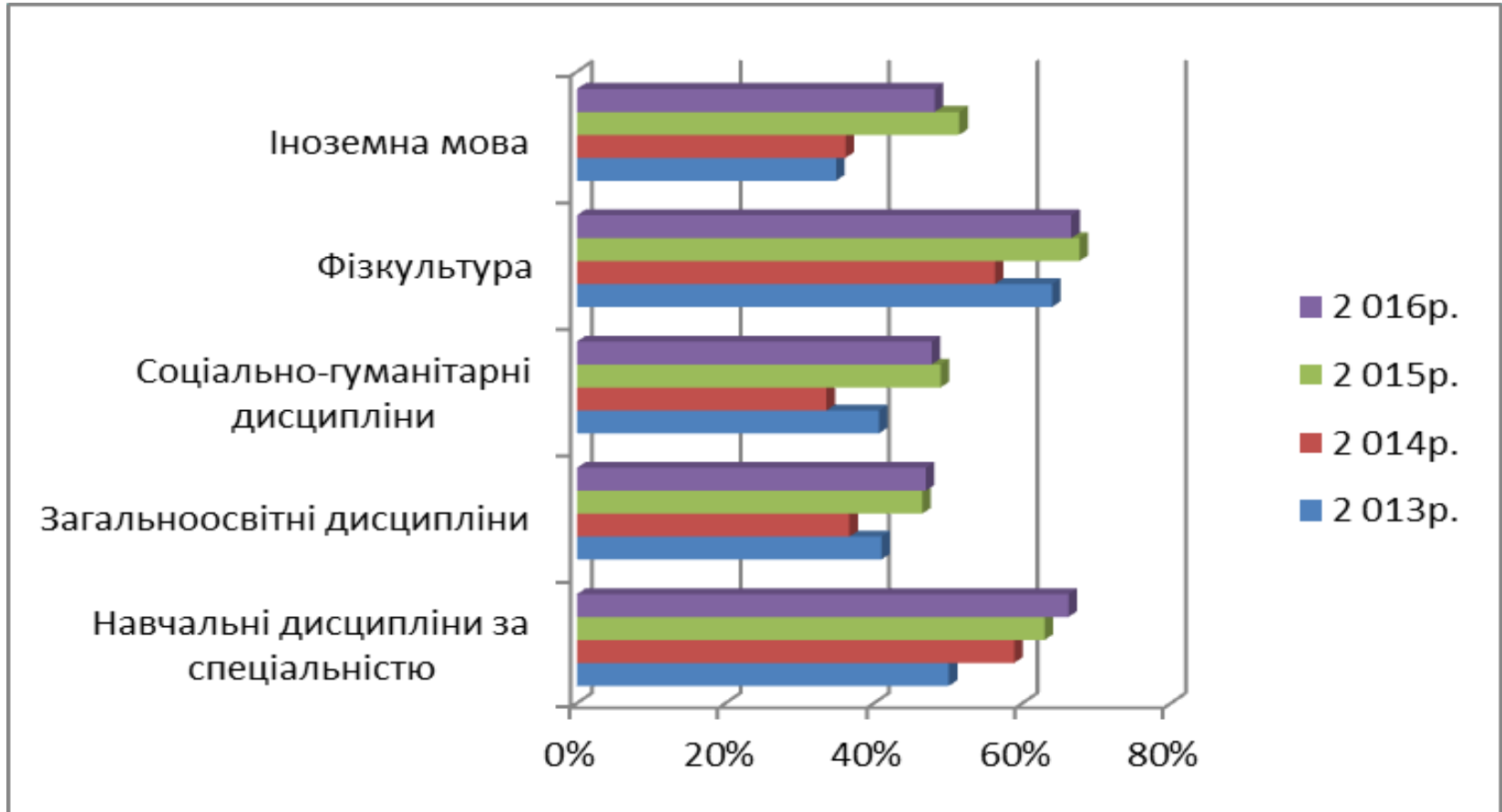


Рис.3. Задоволеність студентів четвертого курсу змістом навчальних дисциплін (у %, 2013-2016 рр.)



1.3. Студентоцентроване навчання, викладання та оцінювання

Сильні сторони організації	Індикатори оцінювання
S5: Функціонування центру соціологічного аудиту	I 1: кількість опитувань I 2: кількість (частка) студентів, задіяних у опитуванні; I 3: кількість напрямів за якими проводиться опитування; I 4: кількість опитувань серед зовнішніх зацікавлених сторін; I 5: частота опитувань; I 6: кількість опитувань, проведених на замовлення адміністрації.



1.3. Студентоцентроване навчання, викладання та оцінювання

Слабкі сторони організації	Індикатори оцінювання
W3: Опитування охоплює лише частину студентів	I 1: Кількість опитувань; I 2: Кількість (частка) студентів, задіяних у опитуванні; I 3: Кількість напрямів за якими проводиться опитування; I 4: Частота опитувань; I 5: Кількість опитувань серед зовнішніх стейкхолдерів;
W4: Результати опитування відіграють лише інформативну роль і не впливають суттєво на організацію навчального процесу	I 1: Кількість рішень, прийнятих за результатами опитування; I 2: кількість рішень, прийнятих за результатами опитування;
W5: Слабка активність студентів в опитуваннях	I 1: кількість (частка) студентів, задіяних у опитуванні;



1.3. Студентоцентроване навчання, викладання та оцінювання

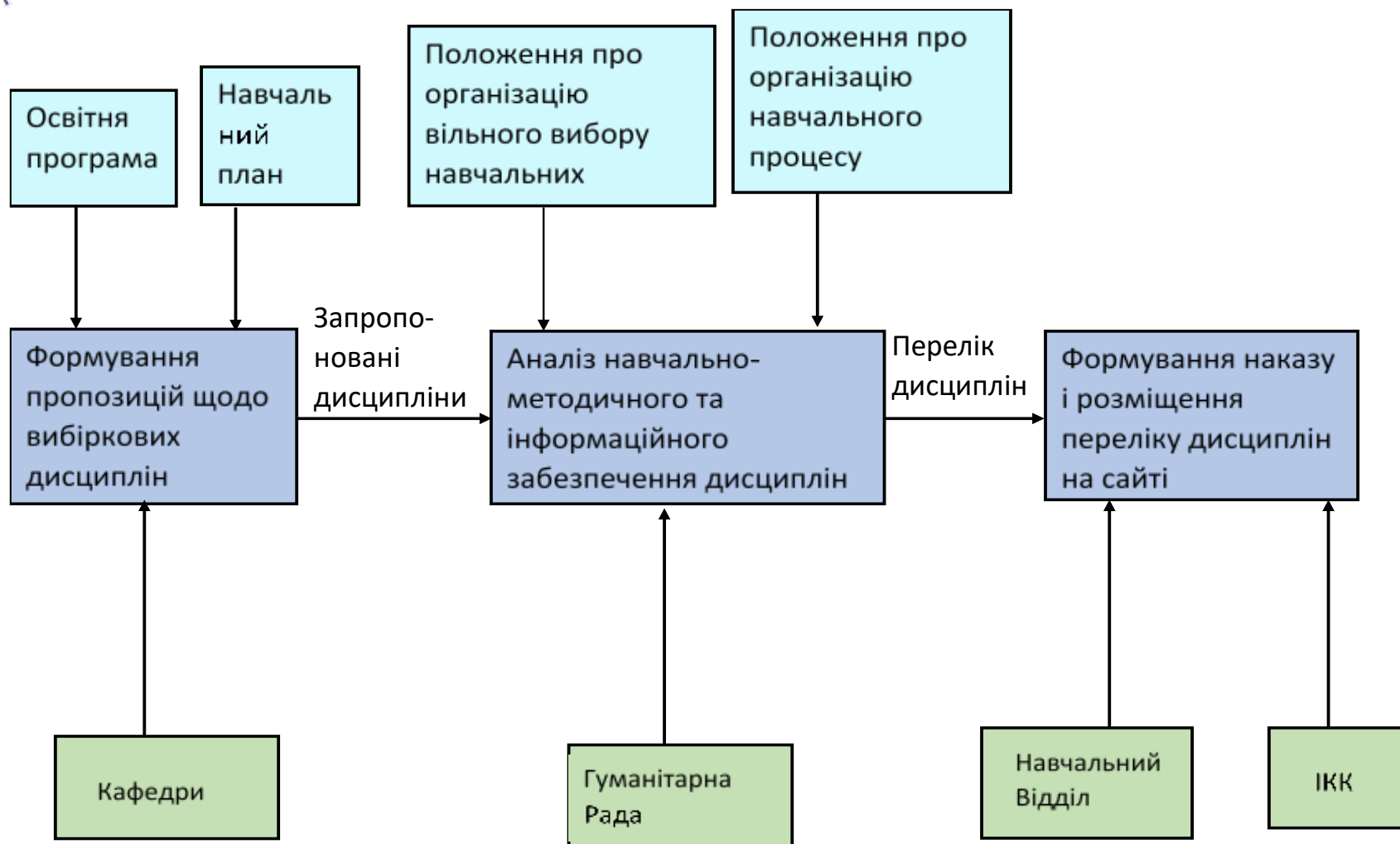
Сильні сторони організації	Індикатори оцінювання
S6: Існує процедура розгляду скарг студентів	I 1: кількість скарг студентів I 2: кількість рішень, що були здійснені за результатами розгляду скарг студентів
S7: Студенти приймають участь у прийнятті рішень щодо вибору на посаду викладачів	I 1: кількість (частка) студентів, задіяних у виконавчих органах університету



1.3. Студентоцентроване навчання, викладання та оцінювання

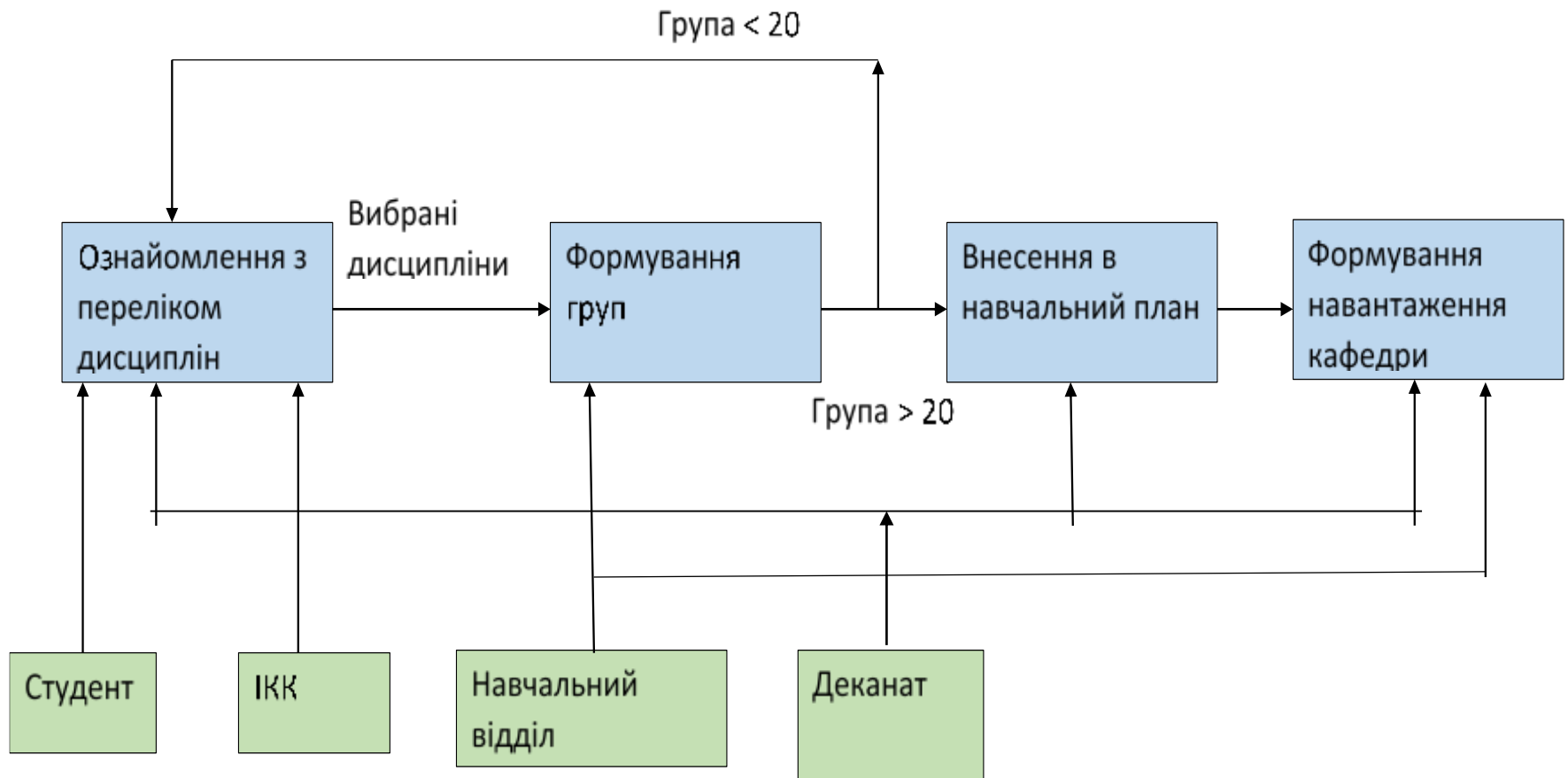
Сильні сторони організації	Індикатори оцінювання
S8: Можливість для студента обирати свою траєкторію навчання, у межах обраної навчальної програми	I 1: кількість варіантів, запропонованих для вибору у межах певної навчальної програми; I 2: кількість студентів, які обрали певний варіант навчання; I 3: Кількість (частка) кредитів, відведених для кожного з варіантів;
S9: Можливість для студента обирати комплекс гуманітарних дисциплін для вивчення, незалежно від обраної навчальної програми	I 1: Кількість дисциплін, запропонованих для вибору; I 2: Кількість (частка) кредитів, відведених для вивчення гуманітарних дисциплін; I 3: Кількість студентів, які обрали певну дисципліну; I 4: Регулярність оновлення переліку дисциплін

Вибір дисциплін





Вибір дисциплін





1.3. Студентоцентроване навчання, викладання та оцінювання

Слабкі сторони організації	Індикатори оцінювання
W6: Участь студентів у виконавчих органах дещо формалізована	I 1: Кількість питань, розглянутих за пропозиціями студентів; I 2: Кількість виступів студентів; I 3: Кількість і якість студентських ініціатив з питань самоврядування та підвищення якості освіти;
W7 Вибір студента щодо професійно-орієнтованих дисциплін обмежується кількома варіантами, дисципліни в яких є жорстко визначеними	I 1: кількість варіантів у межах певної навчальної програми; I 2: кількість студентів, які обрали певний варіант навчання; I 3: кількість дисциплін, запропонованих для вибору; I 4: кількість кредитів відведених на вибіркові професійно-орієнтовані дисципліни
W8 Складність реалізації навчального процесу у випадку малочисельних груп студентів	I 1: кількість студентів, які обрали певний варіант навчання; I 2: кількість студентів, які навчаються за індивідуальним графіком навчання; I 3: нормативна кількість студентів у групі



1.3. Студентоцентроване навчання, викладання та оцінювання

Сильні сторони організації	Індикатори оцінювання
S10: Можливість отримання професійної освіти, яка достатня для подальшого працевлаштування	<p>I 1: Чисельність випускників-бакалаврів денної форми навчання;</p> <p>I 2: Чисельність випускників-бакалаврів денної форми навчання, які завершили повний цикл навчання і здобули диплом з відзнакою у звітному році;</p> <p>I 3: Чисельність випускників-бакалаврів денної форми навчання, які завершили повний цикл навчання і продовжили навчання в магістратурі у звітному році;</p> <p>I 4: Чисельність випускників-спеціалістів, магістрів денної форми, які завершили повний цикл навчання у звітному році;</p> <p>I 5: Чисельність спеціалістів, магістрів денної форми навчання, які продовжили навчання в аспірантурі;</p> <p>I 6: Кількість (%) випускників, які працюють за обраною спеціальністю;</p> <p>I 7: Кількість заявок від підприємств, на спеціалістів даної спеціальності;</p>



1.3. Студентоцентроване навчання, викладання та оцінювання

Сильні сторони організації	Індикатори оцінювання
S11: Отримання практичних навичок роботи за спеціальністю	I 1: Кількість (%) студентів, які проходять практику за замовленням підприємств ; I 2: Кількість заявок від підприємств, на спеціалістів даної спеціальності.
S12: Можливість отримання паралельно додаткової освіти за обраним напрямом	I 1: Кількість (%) студентів, які отримують паралельно додаткову освіту;



1.3. Студентоцентроване навчання, викладання та оцінювання

Слабкі сторони організації	Індикатори оцінювання
W9. Відсутність структури, яка здійснює допомогу студентам при працевлаштуванні	I 1: Кількість (%) випускників, які не працюють за спеціальністю після закінчення університету I 2: Кількість заявок від підприємств, на спеціалістів даної спеціальності. I 3: Кількість випускників, які змінюють напрям діяльності після закінчення університету. I 4: середній час, який витрачає випускник на пошук роботи
W10. Складність працевлаштування на період виробничої практики за профілем спеціальності та кваліфікаційного стажування	I 1: Кількість (%) студентів, які проходять практику за замовленням підприємств; I 2: Кількість заявок від підприємств, на спеціалістів даної спеціальності.



1.3. Студентоцентроване навчання, викладання та оцінювання

Можливості	Загрози
М 1: Залучення для проведення екзаменів двох або більше викладачів	З 1: Недосконалість визначення норм часу навантаження викладачів
М 2: Зміна структури та змісту засобів діагностики	З 2: Слабка зацікавленості з боку стейкхолдерів
М 3: Партнерство і співпраця із великими компаніями для освіти і працевлаштування.	З 3: Складність реалізації програми, якщо недостатня кількість студентів
М 4: Отримання цільових заказів на підготовку спеціалістів	



1.3. Студентоцентроване навчання, викладання та оцінювання

Можливості
М 4: формування загально-університетського каталогу вибіркових навчальних дисциплін окремо для кожного рівня вищої освіти.
М5: Надання можливості студентам обирати викладача при вивченні певної дисципліни
М6: Врахування результатів опитування студентів при оцінюванні роботи викладача, кафедри і пр.



1.4 Зарахування, досягнення, визнання та атестація студентів

Сильні сторони організації	Індикатори оцінювання
S1: Забезпечення прозорості процедур прийому на навчання	Індикатор 1: доступність на сайті університету Індикатор 2: відповідність чинному законодавству
S2: Можливість участі студентів у науково-дослідницькій роботі	І 1: Кількість студентів-учасників міжнародних і всеукраїнських науково-практичних конференцій та семінарів молодих учених і студентів; І 2: Кількість проведених конференцій; І 3: Кількість наукових публікацій студентів; І 4: Кількість призерів і переможців конкурсів; І 5: Кількість призерів II етапу Всеукраїнської студентської олімпіади; І 6: Кількість призерів II туру Всеукраїнського конкурсу студентських наукових робіт з природничих, технічних та гуманітарних наук; І 7: Кількість авторських свідоцтв на винаходи, патентів, отриманих за участю студентів.



1.4 Зарахування, досягнення, визнання та атестація студентів

Сильні сторони організації	Індикатори оцінювання
<p>S3: Наявність розвинених студентських міжнародних програм (програми стажування та обміну студентами, в тому числі програми «подвійний диплом»)</p>	<p>I 1: Кількість угод, укладених із зарубіжними університетами на навчання студентів за програмами «Подвійний диплом»</p> <p>I 2: Кількість студентів, які прийняли участь у програмах міжнародного студентського обміну.</p> <p>I 3: Чисельність студентів, які здобули вищу освіту за програмою «Подвійний диплом»</p>
<p>S4: Запроваджено систему рейтингування навчальних досягнень студентів</p>	<p>I 1: доступність у відкритому доступі;</p> <p>I 2: рівень задоволеності користувачів</p>



1.4 Зарахування, досягнення, визнання та атестація студентів

Слабкі сторони організації	Індикатори оцінювання
W1: Міжнародні програми охоплюють лише частку спеціальностей	<p>I 1: Кількість угод, укладених із зарубіжними університетами на навчання студентів за програмами «Подвійний диплом» для даної спеціальності</p> <p>I 2: кількість студентів певного напрямку, які прийняли участь у програмах міжнародного студентського обміну.</p> <p>I 3: Чисельність студентів, які здобули вищу освіту за програмою «Подвійний диплом» за певним напрямом підготовки</p> <p>I 4: частка напрямів (спеціальностей) які мають міжнародні освітні програми</p>



1.4 Зарахування, досягнення, визнання та атестація студентів

Слабкі сторони організації	Індикатори оцінювання
W2: Слабка активність студентів, стосовно участі у науково-дослідницьких проектах	I1: Частка (%) студентів, що приймають участь у науково-дослідницьких проектах; I2: кількість студентів-учасників міжнародних і всеукраїнських науково-практичних конференцій та семінарів молодих учених і студентів; I3: кількість наукових публікацій студентів;



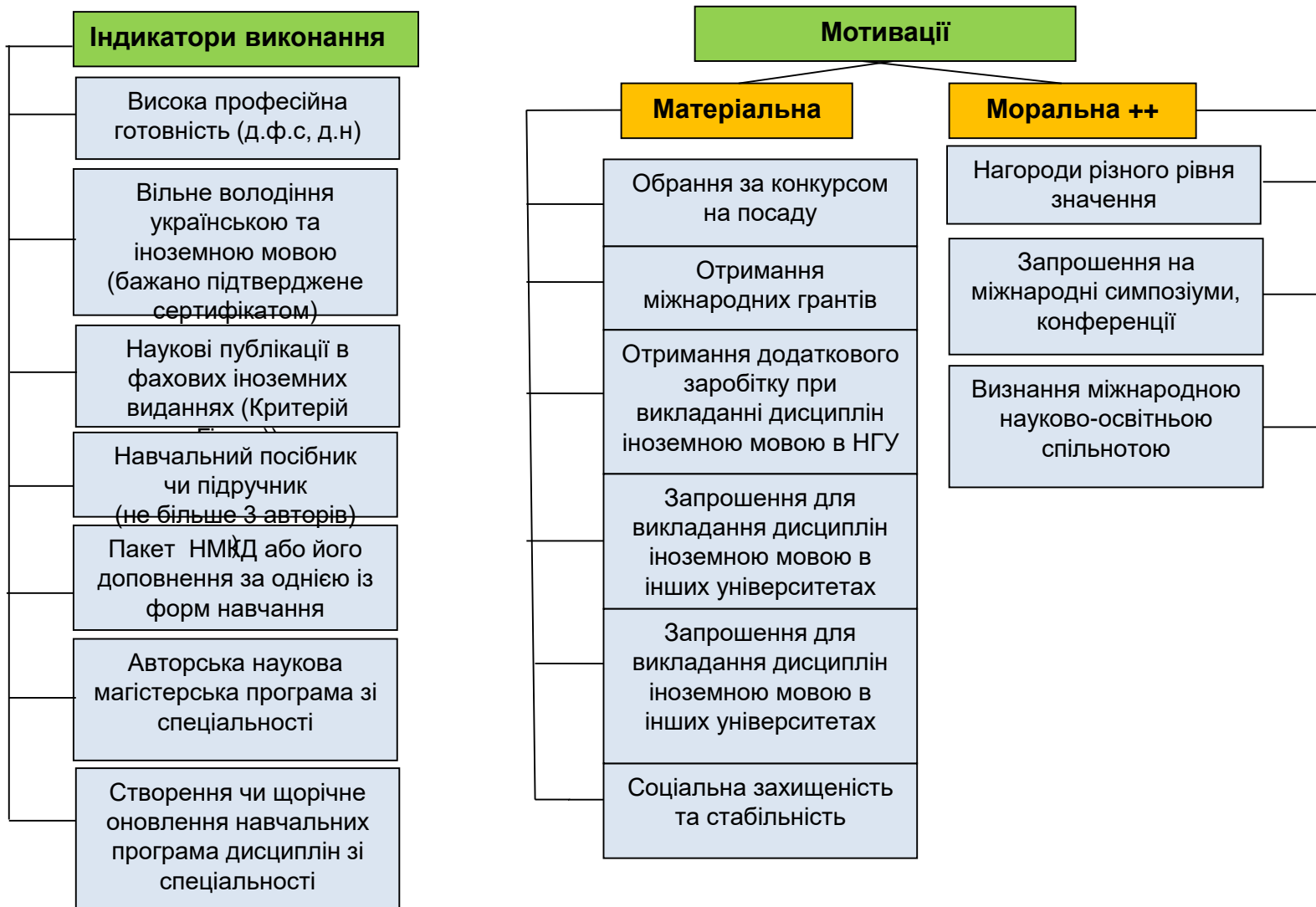
1.4 Зарахування, досягнення, визнання та атестація студентів

Можливості	Загрози
М 1: Залучення для проведення атестації представників підприємств	З 1: Відсутність професійних стандартів
М 2: Зміна структури та змісту засобів діагностики	З 2: Відсутність мотивації роботодавців до часті у атестації
М 3: міжнародна акредитація освітніх програм	З.3. Зниження набору студентів у зв'язку із демографічною ситуацією і підвищенням конкуренції на ринку освіти



1.5 Викладацький персонал

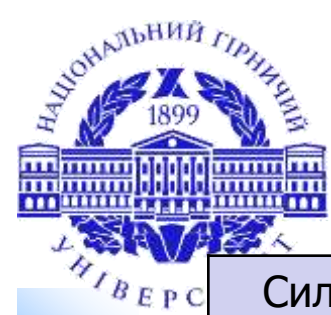
Складові «Кар'єрного ліфту» співробітника





1.5 Викладацький персонал

Сильні сторони організації	Індикатори оцінювання
S1: Розроблено документи, що регламентують прийом на роботу викладача	I 1: Доступність на сайті університету; I 2: Відповідність вимогам чинного законодавства;
S2: Існують періодичні процедури для оцінки якості викладацького складу	I 1: Доступність на сайті університету I 2: Відповідність вимогам чинного законодавства



1.5 Викладацький персонал

Сильні сторони	Індикатори оцінювання
S3: Високо-кваліфікований професорсько-викладацький склад.	<p>I 1: Кількість випускаючих кафедр, що очолюють особи, які мають науковий ступінь доктора наук або вчене звання професора і працюють в штаті на повну ставку</p> <p>I 2: Чисельність науково-педагогічних працівників</p> <p>I 3: Чисельність науково-педагогічних працівників, які мають науковий ступінь доктора наук:</p> <p>I 4: Чисельність науково-педагогічних працівників, які мають науковий ступінь кандидата наук</p> <p>I 5: Чисельність науково-педагогічних працівників, які мають вчене звання професора</p> <p>I 6: Чисельність науково-педагогічних працівників, які мають вчене звання доцента</p> <p>I 7: Кількість найменувань підручників, виданих у звітному році</p> <p>I 8: Кількість найменувань навчальних посібників, виданих у звітному 2році</p> <p>I 9: кількість захищених дисертацій</p> <p>I 10: кількість публікацій</p> <p>I 11: Чисельність лауреатів державних премій серед штатних науково-педагогічних і наукових працівників</p> <p>I 12: Чисельність штатних наукових і науково-педагогічних працівників, які мають державні почесні звання</p>



1.5 Викладацький персонал

Сильні сторони організації	Індикатори оцінювання
S4: Існування відомих наукових шкіл	<p>I 1: Кількість наукових шкіл;</p> <p>I 2: Кількість докторів та кандидатів наук;</p> <p>I 3: Кількість захищених дисертацій;</p> <p>I 4: Кількість публікацій;</p> <p>I 5: Кількість виданих монографій та навчальних посібників;</p> <p>I 6: Кількість отриманих патентів та авторських свідоцтв на винаходи;</p> <p>I 7: Кількість отриманих винагород;</p> <p>I 8: Кількість спеціальностей, за якими проводиться захист кандидатських і докторських дисертацій в спеціалізованих вчених радах вищого навчального закладу;</p> <p>I 9: Кількість спеціальностей, за якими проводиться захист докторських дисертацій у спеціалізованих вчених радах вищого навчального закладу;</p> <p>I 10: Чисельність докторантів у докторантурі вищого навчального закладу;</p> <p>I 11: Чисельність аспірантів в аспірантурі вищого навчального закладу;</p> <p>I 12: Кількість затверджених докторських дисертацій докторантами, штатними науково-педагогічними та науковими працівниками за останні три роки;</p> <p>I 13: Кількість захищених докторських дисертацій докторантами, штатними науково-педагогічними та науковими працівниками у звітному періоді;</p> <p>I 14: Кількість затверджених кандидатських дисертацій штатними науково-педагогічними та науковими працівниками за три останні роки;</p> <p>I 15: Кількість захищених кандидатських дисертацій випускниками аспірантури, штатними науково-педагогічними та науковими працівниками в звітному році;</p> <p>I 16: Чисельність аспірантів, які успішно захистили кандидатські дисертації у звітному році, але не пізніше одного року після закінчення аспірантури;</p> <p>I 17: Кількість спеціалізованих рад.</p>



1.5 Викладацький персонал

Сильні сторони організації	Індикатори оцінювання
S5: Можливість проводити науково-дослідницьку роботу	I 1: кількість дослідницьких розробок I 2: кількість проектів I 3: кількість публікацій I 4: кількість отриманих патентів та авторських свідоцтв на винаходи I 5: Загальний обсяг фінансування наукових, науково-технічних і творчих робіт I 6: Обсяг фінансування наукових, науково-технічних робіт за кошти державного бюджету I 7: Обсяг фінансування наукових, науково-технічних робіт за кошти замовників (вітчизняних та іноземних держав) I 8: Частка науково-дослідних робіт у структурі доходів Університету



1.5 Викладацький персонал

Слабкі сторони організації	Індикатори оцінювання
W1: На даний момент в університеті не проводиться рейтингування викладачів	I 1: відсутність чисельної оцінки досягнень викладача
W2: Нові вимоги до викладацького складу можуть бути занадто складними для деяких викладачів.	I 1: результат діяльності за визначений період; I 2: частка внеску у загальні досягнення
W3: Виконання нових вимог до викладацького складу потребує значних матеріальних витрат з боку викладачів	I 1: результат діяльності за визначений період; I 2: частка внеску у загальні досягнення;



1.5 Викладацький персонал

Слабкі сторони організації	Індикатори оцінювання
W4: Низька динаміка оновлення кадрів	I 1: середній вік викладача (професора, доцента, асистента); I 2: кількість (частка) викладачів похилого віку; I 3: кількість (частка) викладачів, що мають науковий ступінь до 30 років; I 4: кількість (частка) викладачів віком до 30 років;
W5: Основними шляхами підвищення кваліфікації є стажування в ВУЗах або підрозділах післядипломної освіти в Україні	I 1: кількість викладачів, які пройшли стажування; I 2: кількість викладачів, які пройшли стажування в Україні; I 3: кількість викладачів, які пройшли стажування за кордоном; I 4: використання результатів підвищення кваліфікації і стажування у навчальному процесі



1.5 Викладацький персонал

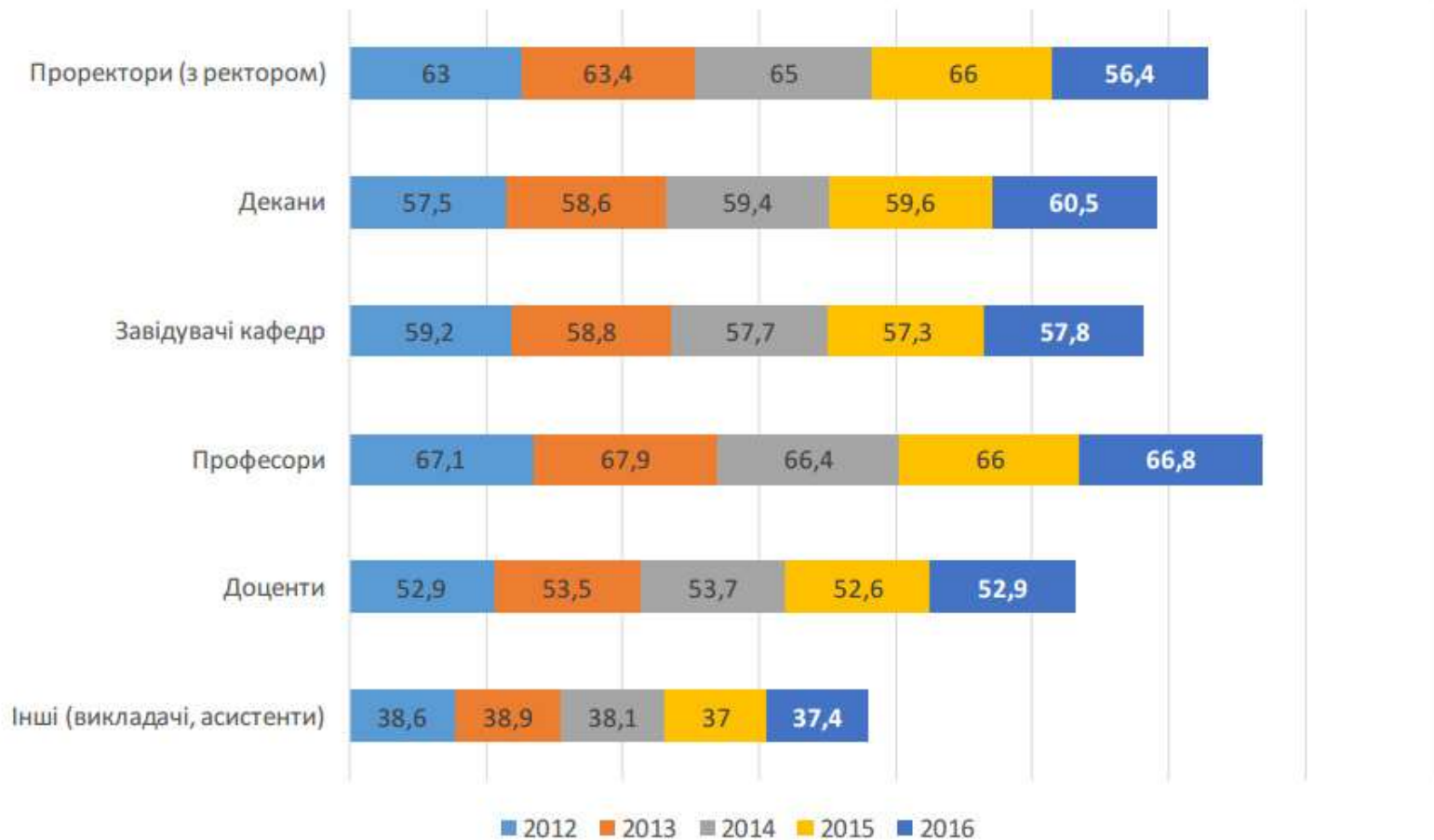


Рис.5. Розподіл за віком викладацького персоналу університету



1.5 Викладацький персонал

Можливості	Загрози
М 1: використання результатів рейтингування при оцінці роботи викладача	З 1: недостатнє державне фінансування
М 2: Розвиток науково-дослідницьких проектів	З 2: нестабільна соціально-економічна та політична обстановка
М 3: Зміна системи підвищення кваліфікації і стажування	З.3 Проблеми формування резерву кадрового забезпечення
М 4: Підвищення кількості молодих кваліфікованих викладачів на ринку праці	
М 5 Розвиток можливостей міжнародного стажування для викладачів	



1.6. Навчальні ресурси і підтримка студентів

Академічна підтримка студентів

- Кількість комп'ютерних робочих місць* **1697**
- Кількість комп'ютерних робочих місць, що мають доступ до ІНТЕРНЕТ* **1697**
- Загальний книжковий фонд* **1199698**
- Електронний каталог бібліотеки записів (80 % традиційного каталогу)* **600 тис.**
- Фонд електронної читальної зали* **2184 од.**
- фонд мережевих електронних видань* **623**



1.6. Навчальні ресурси і підтримка студентів

Сильні сторони організації	Індикатори оцінювання
<p>S1: Наявність достатньої матеріально-технічної бази</p>	<p>I 1: відповідність акредитаційним вимогам; I 2: Обсяг фінансування із загального фонду державного бюджету; I 3: Касові видатки на утримання студентів, які навчаються за державним замовленням; I 4: Касові видатки на придбання обладнання і предметів довгострокового користування для забезпечення навчального процесу та наукової роботи; I 5: Загальна площа навчально-лабораторних будинків; I 6: кількість аудиторій, що мають мультимедійне обладнання; I 7: Чисельність студентів, які потребували поселення в гуртожитку; I 8: Чисельність студентів, які проживають у гуртожитку; I 9: Кількість місць на підприємствах громадського харчування при вищому навчальному закладі ; I 10: Кількість місць на підприємствах громадського харчування при гуртожитках;</p>
<p>S2: Забезпеченість інформаційними ресурсами навчального процесу</p>	<p>I 1: Кількість комп'ютерних робочих місць; I 2: кількість комп'ютерних робочих місць, підключених до мережі Internet; I 3: Загальний книжковий фонд; I 4: кількість точок доступу Wi-Fi</p>



1.6. Навчальні ресурси і підтримка студентів

Неакадемічна підтримка студентів

- Загальна площа навчально-лабораторних будинків **71393**
- Чисельність студентів, які потребували (проживають) місць у гуртожитку **2584 (2584)**
- Кількість місць на підприємствах громадського харчування при ВНЗ **652**
- Кількість місць на підприємствах громадського харчування при гуртожитках **82**
- Кількість місць у санаторіях-профілакторіях **75**
- **Центр здорового способу життя**
- **Центр соціальної та психологічної підтримки**
- **Центр юридичної підтримки.**



1.6. Навчальні ресурси і підтримка студентів

Коворкинг-
центр



<https://www.facebook.com/GEOhub-1036915129706430/>



1.6. Навчальні ресурси і підтримка студентів

Сильні сторони організації	Індикатори оцінювання
S3: Існування інституту кураторів.	I 1: кількість кураторів; I 2: кількість груп; I 3: кількість питань висунутих до розгляду кураторами груп;
S4: Існування центру психологічної підтримки	I 1: кількість звернень;
S5: Існування центру юридичної підтримки	
S6: Коворкінг-центр	I 1: Кількість студентів, які користуються можливостями центра
S7: Бізнес-інкубатор ;	I 2: кількість проектів I 3: кількість проведених заходів I 4: кількість запущених проектів; I 5: кількість організованих курсів



1.6. Навчальні ресурси і підтримка студентів

Слабкі сторони організації	Індикатори оцінювання
W1: Старіння матеріально-технічної бази	I 1: Частка бюджету, що витрачається на придбання обладнання; I 2: Частка бюджету, що витрачається на збереження та розвиток інфраструктури; I 3: кількість ремонтних робіт; I 4: вартість необхідних ремонтних робіт; I 5: кількість морально застарілого обладнання, яке використовується; I 6: динаміка оновлення матеріально-технічної бази;
W2: Відсутність центру з допомоги студентам у працевлаштуванні	I 1: кількість звернень студентів; I 2: кількість працевлаштованих студентів
W3: Слабка активність викладачів і студентів у використанні додаткових можливостей університету.	I 1: кількість курсів, (програм) запропонованих викладачами університету; I 2: кількість користувачів



1.6. Навчальні ресурси і підтримка студентів

Можливості	Загрози
М 1: Залучення підприємств та роботодавців для підвищення матеріально-технічної бази	З 1: слабка зацікавленість підприємців у підвищення матеріально-технічної бази університету
М 3: Впровадження сучасних енергозберігаючих технологій і систем опалення навчальних корпусів	



1.7 Інформаційний менеджмент

Інформаційна система «Деканат»

- прогрес студентів та показники успішності
- співвідношення викладачів та студентів на факультеті /кафедрі/ у підрозділі або у відповідному факультеті /кафедрі/ підрозділі
- інформація про студентів (вік, стать, освіта, соціально-культурний рівень і т.д.)
- навчальні програми за спеціальностями,
- річні навчальні плани,
- індивідуальні плани навчання для кожного студента,
- розподіл студентів за дисциплінами і викладачами.



Інформаційна система «Деканат»

навчальна картка студента

Курс		Група	
4		КНіт-09-1 КМС	

Б/С/М	Прізвище ім'я та по батькові	Дипл. Бак-ра
▶ Б	Аймедов Арслан Бердимуратович	
Б	Аль Катауні Мохаммад Кхнер	
Б	Байбуз Ольга Олегівна	
Б	Долгішев Віктор Сергійович	
Б	Лоза Таїсія Юрївна	
Б	Морозова Олександра Миколаївна	
Б	Новицький Чеслав Олександрович	
Б	Одзубейський Євгеній Станіславович	
Б	Озеров Владислав Вікторович	
Б	Пушкарний Ігор Іванович	

Всього в списку групи 16 студентів

Додаткова інформація

Навчальний рік: 2012 - 2013

НАЗВА ДИПЛОМУ: диплом бакалавра

НАВЧАЛЬНИЙ ЧАС: 9288

НАВЧАЛЬНА ПРАКТИКА: 8 тижні

ВИРОБНИЧА ПРАКТИКА: 4 тижні

Комплексний державний іспит (оцінка):

Протокол засідання ДЕК № від

ГОЛОВА ДЕК: Прядко Н. С.

УМОВИ ВСТУПУ: конкурсний відбір

Відомості виконано з оцінками

Диплом БАКАЛАВРА

Додаток до диплому

№ диплому: Реєстр. №

Бакалавра: Спеціаліста: Магістра:

ПЕРЕГЛЯД: РЕДАГУВАННЯ

2-а стор. 2-а стор.

Друк додатку СИСТЕМА НАВЧАННЯ

КМС/ТРАД. КМС ТРАДИЦІЙНА

1-стор. 2-а стор. 2-а стор.

Diploma Supplement

БАКАЛАВРАТ

Дипломи з відзнакою

Списки Аналіз успішності

ЕКСПОРТ В WORD/EXCEL

Архів

Підключити архів

OK

Закрити архів

Вихід

Довідка

Вихід

УВАГА!!! У цього студента не проставлено всі оцінки, або є борги!



Інформаційна система «Деканат»

Вкладка « створення навчального плану» плани

КРЕДИТНО-МОДУЛЬНА ОРГАНІЗАЦІЯ НАВЧАЛЬНОГО ПРОЦЕСУ. СТВОРЕННЯ НАВЧАЛЬНОГО ПЛАНУ

Спеціальність: 6.124 || Системний аналіз* Рік створення плану: 2016 Форма виводу: загальна за курсом 1

124-16-1 Навчальний рік: 2016-2017

Галузь знань 6.12 Інформаційні технології Каф. Системного аналізу та управління

ВИБІР: ОСНОВА РОЗРАХУНКУ ПЛАНІВ - ЗАЛКОВИЙ КРЕДИТ ВИБІР: СТВОРЕННЯ НАВЧАЛЬНОГО ПЛАНУ

Національний - 54 акад. год. ECTS 30 акад. год. Бакалавріє Спеціалістіє Магістріє Форма навчання: звичайна скорочена

Графік учебного процесу Формування навчального плану План за курсами Робочий(річний) план (можливий) Контрольні заходи Довідка

Дисципліни: - Нормативні - За вибором ВНЗ - За вибором студента Дисципліни, за якими не ввод. показати не по Перевірка планів 2016-2017 н.р.

Оберіть цикл дисциплін: Цикл гуманітарної та соціальної підготовки ПОЧАТКОВА ІНФОРМАЦІЯ

УВАГА! *Дисципліна "Додаткове навчання" ("Військова підготовка") планується як позакредитна (вар.№2)

НАВЧАЛЬНИЙ ПЛАН Аудиторне н: ПЕРЕРАХУНОК ПЛАНУ

Підписано Не підписано

Дата підпису: 15.07.2016 дра Дисципліна

Дисципліна	Обсяг дисципліни (час на засвоєння)				Контроль підсумк., чверть		Навчальні заняття					Контрольні заходи		робота	
	загальний години	річний	ECTS	національні	екзамени	заліки	всього	разом	лекції	лабораторні	практичні/семінари	всього	частка		
Історія та політичної теорії	90	90	2.50	1.67	3;		21	18	12			6	3	69	0.76
Історія та політичної теорії	90	90	2.50	1.67	1;		21	18				18	3	69	0.76
Іноземних мов	180	180	5.00	3.33	4;	2;	87	75				75	12	93	0.51
Всього:	450	450	12.50	8.33			171	147	12	0	135	24		279	

Курс	семестр	Номер чверті	Тижнів у чверті	Час на чверть	Дисципліна	годин на тиждень				у відомостях		Кількість контрольних заходів							KLUCH	
						Лекції	Лабораторні	практ. семінари	Контрольні зах.	Вид контролю	Форма контролю	КМР	РФ	РГ	ЛР	КП	ПП	РЗ		
1	1	1	6		Історія українського суспільства															3047
		2	6																	3047
	2	3	6	90			2		1	3	0	1	1							3047
		4	7																	3047
				90																

Додати Копіювання Відмінити Вилючити ЕКСПОРТ В EXCEL Розподілити час на засвоєння за роками Роки створення річних планів за курсами Вихід



1.7 Інформаційний менеджмент

Сильні сторони організації	Індикатори оцінювання
S1: Наявність інформаційної системи, яка охоплює основні показники діяльності університету, зокрема навчальної діяльності студентів.	I 1: кількість користувачів; I 2: обсяг інформації, яка обробляється; I 3: Обсяг інформації, що зберігається; I 1: кількість показників, які охоплює система; I 2: кількість звернень до системи; I 3: рівень задоволеності користувачів;
S2: Розгорнуто систему дистанційної освіти на основі LMS Moodle .	I 1: кількість користувачів; I 2: кількість розміщених курсів дистанційного навчання;
S3: Університет є учасником програми компанії Microsoft Office 365 для навчальних закладів.	I 1: кількість користувачів;



1.7 Інформаційний менеджмент

Слабкі сторони організації	Індикатори оцінювання
W1: Наявна інформаційна система не дає можливість студенту побачити результати навчання у вільному доступі	I 1: кількість звернень студентів;
W2: Наявна інформаційна система не включає інформацію про кар'єрні траєкторії випускників	I 1: обсяг збереженої інформації.
W3: Викладацький склад слабо підготовлений до реалізації дистанційної освіти	I 1: частка викладачів, які користуються системою; I 2: рівень використання можливостей системи;



1.7 Інформаційний менеджмент

Можливості	Загрози
М 1: модифікація існуючої інформаційної системи та її інтеграція до зовнішніх систем, зокрема ЄДЕБО	З 1: Складність підбору кваліфікованого персоналу
М 2: Розширення можливості доступу до затребуваної інформації у всякий момент часу і з будь-якого місця	З 2: недостатні фінансові можливості для оновлення і розвитку інформаційної системи
М 3: підвищення технологічної доступності інформаційної системи	З 3: Складність забезпечення захисту інформації
М 4: Розвиток системи електронного документообігу	



1.8 Публічна інформація

Сильні сторони організації	Індикатори оцінювання
S1: Наявність сайту університету	I 1 оперативність подання інформації I 2: адресність інформації, тобто можливість легко знайти необхідну інформацію I 3 повнота подання інформації I 4: кількість відвідувань I 5: кількість доступних сайтів I 6. кількість посилань із зовнішніх доменів I 8. рейтинг у пошукових системах
S2: Надання інформації через засоби масової інформації та друковану продукцію	I 1 кількість виступів співробітників університету у засобах масової інформації I 2: кількість найменувань видань I 3: кількість (тираж) видань



1.8 Публічна інформація

Слабкі сторони організації	Індикатори оцінювання
W1: Інформація подана на англійській мові сайту не завжди своєчасно оновлюється і є менш повною, ніж україномовна версія.	I 1: кількість звернень I 2 оперативність подання інформації I 3: адресність інформації, тобто можливість легко знайти необхідну інформації I 4 повнота подання інформації
W2: Не всі структурні підрозділи своєчасно оновлюють інформацію на своїх сторінках	I 1 оперативність подання інформації I 2 повнота подання інформації
W3: Збір і введення інформації проводиться переважно вручну	I 1: кількість оновлених сторінок



1.8 Публічна інформація

Можливості	Загрози
М 1: Створення багатомовного сайту	З 1: : Складність підбору кваліфікованого персоналу
М 2: Підвищення адресності інформації	З 2: Складність забезпечення захисту інформації



1.9 Поточний моніторинг і періодичний перегляд програм

Сильні сторони організації	Індикатори оцінювання
S1: Щорічний перегляд і корегування навчальних програм	<p>I 1: кількість нових курсів;</p> <p>I 2: кількість дисциплін, доданих за побажанням роботодавців;</p> <p>I 3: кількість нових дисциплін, введених за побажанням студентів;</p> <p>I 4: динаміка розвитку навчальної програми;</p> <p>I 5: відповідність професійним стандартам</p>
S2: Щорічний перегляд і корегування навчальних планів	<p>I 1: кількість нових курсів;</p> <p>I 2: кількість курсів, доданих за побажанням роботодавців;</p> <p>I 3: кількість нових курсів, введених за побажанням студентів;</p> <p>I 4: динаміка оновлення дисциплін вибіркової частини програми;</p>



1.9 Поточний моніторинг і періодичний перегляд програм

Слабкі сторони організації	Індикатори оцінювання
W1: студенти не залучені у процес корегування навчальних програм	I 1: кількість нових дисциплін, введених за побажанням студентів
W2: зовнішні зацікавлені сторони залучені до корегування навчальних програм через консультації з основних питань	I 1: кількість дисциплін, доданих за побажанням роботодавців I 2: кількість дисциплін, доданих за побажанням випускників



1.9 Поточний моніторинг і періодичний перегляд програм

Можливості	Загрози
М 1: Узгодження програм із потребами підприємств, шляхом розробки відповідних варіантів навчання за замовленням підприємств;	З 1: Слабка мотивація з боку підприємств до участі у оновленні програм;
М 2: Розвиток програм міжнародного співробітництва, в тому числі через програми подвійних дипломів;	З 2: Відсутність затверджених освітніх стандартів;



Дякуємо за увагу